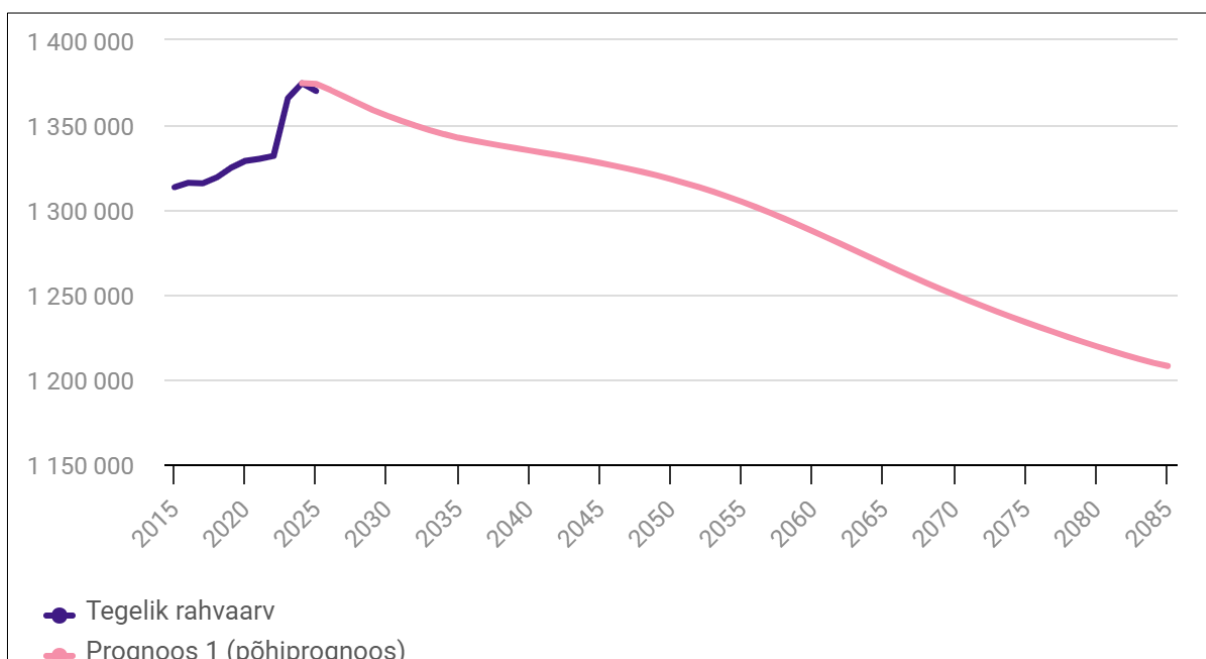


**Seletuskiri**  
**haridus- ja teadusministri käskkirja**  
**„Toetuse andmise tingimuste kehtestamine tegevuse „Hariduskeskuste piloodid ja rakendamine“ elluviimiseks“ eelnõu juurde**

## 1. Sissejuhatus ja eesmärk

Eelnõu koostamise aluseks on „Perioodi 2021–2027 Euroopa Liidu ühtekuuluvus- ja siseturvalisuspoliitika fondide rakendamise seadus” (ÜSS2021\_2027) § 10 lg 2 ja lg 4.

Statistikaameti demograafiline prognoos näitab Eesti rahvastiku vananemist ning vähenemist (joonis 1).



**Joonis 1:** Rahvaarvu muutus ja prognoos 2025-2028. **Allikas:** Statistikaamet

Viimase viie aastaga (2020-2024) on sündimus langenud 13 206-lt sünnilt 9690-le sünnile (-27%), võrreldes 2005. aastaga on sündimuse langus 2024. aastaks Eestis keskmiselt -32%. Kui 2024. aastal moodustasid kuni 19-aastased lapsed ja noored rahvastikust 22%, siis 2040. aastal moodustavad prognoosi järgi 18% (absoluutarvedes vähenemine pea 62 000 lapse ja noore võrra). Võrreldes 2024. aastaga väheneb 2040. aastaks laste ja noorte arv kõigis Eesti maakondades (joonis 2) – kõige vähem langeb 5-19-aastaste arv prognoosi järgi Tartumaal (-18%) ning kõige enam Ida-Virumaal (-36%).

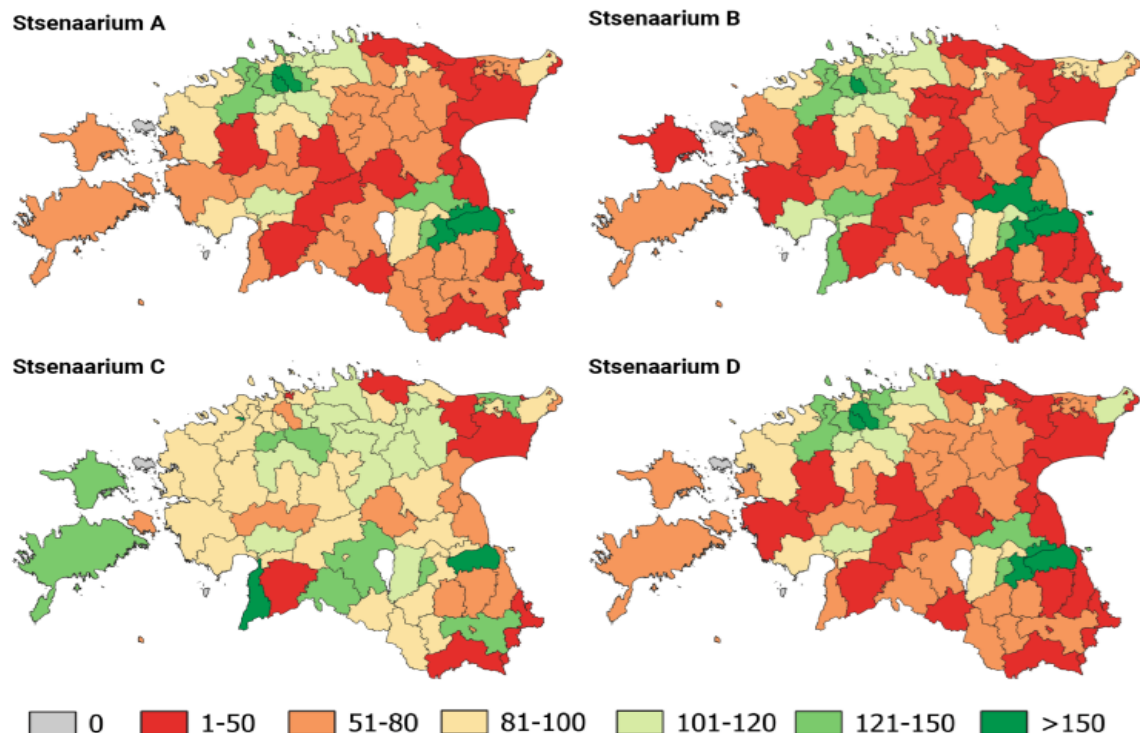
Eesti 2050 üldplaneeringu jaoks koostatud rahvastikuprognoosis<sup>1</sup> on välja toodud neli stsenaariumi: Stsenaarium pealinnastuv Eesti (A), Regioonikeskuste stsenaariumis (B), Väikekeskuste Eesti stsenaariumis (C) ja Sisserände Eesti (D). Stsenaarium pealinnastuv Eesti (A) eeldab seniste rändesuundumuste jätkumist kogu perioodi vältel ehk antud stsenaarium näitab, milliseks kujuneb rahvastik ja selle paiknemine seniste rändetrendide jätkumise korral.

Koostatud prognoosides on rahvastik vanusest lähtuvalt jagatud kolme rühma: lapsed (0-14), tööealised (15-64) ning eakad (65+). Stsenaariumi A korral ehk senise rände jätkudes kaotavad

<sup>1</sup> [ÜRP Asustuse arengustsenaariumite uuring Lõpparuanne-2.pdf](#)

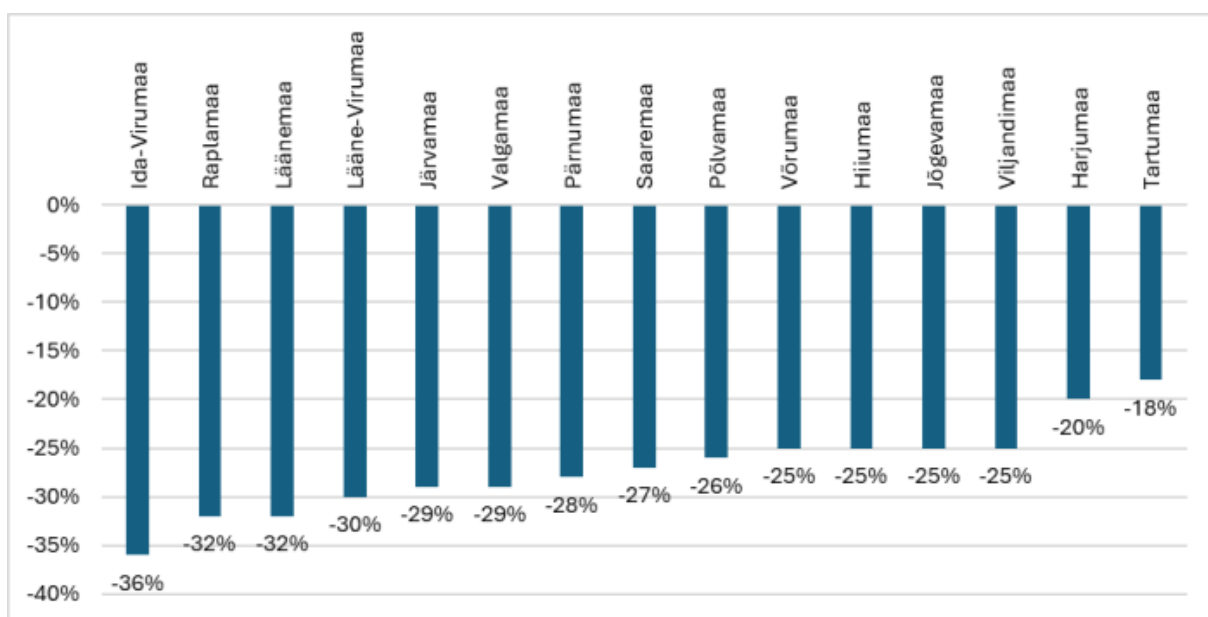
paljud kohalikud omavalitsused aastaks 2050 võrreldes 2024. aastaga rohkem kui 50% lastest vanuses 0-14. Kõige enam kaotavad suurtest linnaregioonidest kaugemale jäävad Ida-, Lõuna-, ja Kesk-Eesti linnad ja vallad (1).

Rahvastiku muutus 2024-2050, % (2024=100%)  
Vanuserühm 0-14



Kaart 1. Laste (vanuserühm 0-14) arvu muutus erinevate stsenaariumide korral 2024-2050; 2024=100%

Sarnast tulemust näitavad ka B (regioonikeskuste Eesti) ja D (sisserände Eesti) stsenaariumid. C (väikekeskuste Eesti) stsenaariumi realiseerumise korral kasvaks laste arv ka paljudes kaugemates linnades ja valdades.



Joonis 2: 5.-19. aastaste arvu muutus 2040. aastaks võrreldes 2024. aastaga. Allikas: Statistikaamet

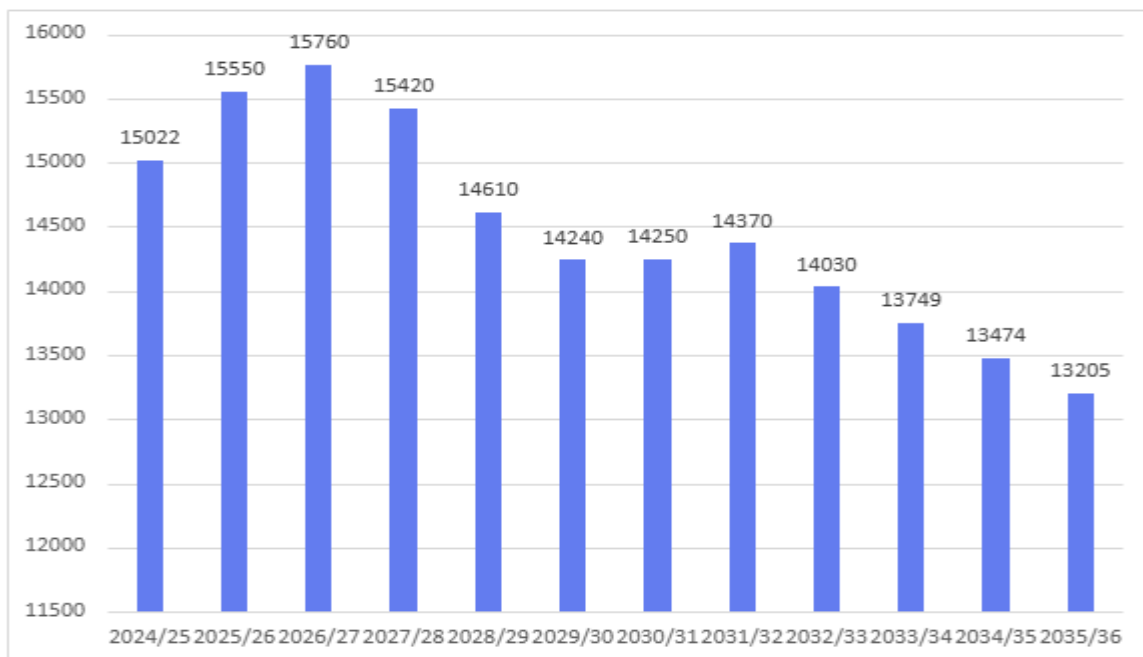
Viimase kümne aasta jooksul on üldhariduskoolide õpilaste arv vähenenud kolmandikes omavalitsustes (joonis 2). Kui valdavalt on omavalitsustes vajadus õppekohti vähendada, siis Harjumaa ja Tartu „kuldse ringi“ omavalitsustes on tarvis õppekohti juurde luua - 2/3 sünde on täna Harju- ja Tartumaal.

Lisaks rahvastiku vananemisele, rahvastik ka paikneb ümber ehk Eesti kontekstis valdavalt pealinnastub. Võrreldes 2005/06. õppeaastaga on õpilaste arv kasvanud ainult Harjumaal ning Tartumaal ning ülejäänud maakondades on langenud (tabel 1). Kui Tartumaa puhul oli nii viimase 5 õppeaasta vaates kui ka võrreldes 2005/06. õppeaastaga kasv 7%, siis Harjumaa õpilaste arvu kasv on vastavalt olnud 9% ja 28%. Kui 2005/06. õppeaastal õppis Harjumaa koolides kokku 36% kogu Eesti õpilastest, siis 2024/25. õppeaastaks on näitaja tõusnud 49%-le. Tartumaa õpilaste osatähtsus on tõusnud samal perioodil 12%-lt 14%-le. Teiste maakondade õpilaste osakaal on langenud.

Maakond	2005/06	2020/21	2024/25	Muutus 2024 vs 2020	Muutus 2024 vs 2005
Harjumaa	62 398	73 395	79 985	9%	28%
Hiiumaa	1 576	820	767	-6%	-51%
Ida-Virumaa	18 073	13 050	12 340	-5%	-32%
Jõgevamaa	5 279	2 856	2 827	-1%	-46%
Järvamaa	5 027	3 175	3 232	2%	-36%
Läänemaa	3 670	2 458	2 514	2%	-31%
Lääne-Virumaa	9 901	6 873	6 936	1%	-30%
Põlvamaa	4 011	2 553	2 336	-8%	-42%
Pärnumaa	13 467	9 844	10 338	5%	-23%
Raplamaa	5 213	4 023	4 057	1%	-22%
Saaremaa	5 158	3 460	3 594	4%	-30%
Tartumaa	21 062	21 082	22 562	7%	7%
Valgamaa	4 792	2 847	2 747	-4%	-43%
Viljandimaa	7 950	5 102	5 147	1%	-35%
Võrumaa	6 244	3 566	3 600	1%	-42%
<b>Eesti kokku</b>	<b>173 821</b>	<b>155 104</b>	<b>162 982</b>	<b>5%</b>	<b>-6%</b>

**Tabel 1:** üldhariduse statsionaarse õppe õpilaste arv ja selle muutus 2005/06-2024/25. õppeaastatel maakondade lõikes, *allikas* EHS

Kümne aasta pärast lõpetab 10% (so 1648 õppijat) vähem õppijaid põhikooli (joonis 3), kui käesoleval 2024/2025 õppeaastal. Arvestamata rahvastiku rännet väheneb kõige enam põhikooli lõpetajate arv Hiiumaal 28% (23), Põlvamaal 21% (52), Ida-Virumaal 17% (62) ja Valgamaal 23% (69).



**Joonis 3:** Põhikooli lõpetajate arv 2025-2035. **Allikas:** EHIS, HTMi arvutused

Lisaks jõuab rohkem kui kolmandik õpetajatest 2035. a paiku pensioniikka või on pensionieas juba praegu. Uute kvalifitseeritud õpetajate nappus on eriti terav maapiirkondades, mis võib edaspidi süvendada maa- ja linnakoolide vahelisi õpetamise kvaliteedilõhesid. Oludes, kus mitmel pool on õpetajate järelkasvu nappus, töötab ca 40% õpetajatest osakoormusega.

Haridusvõrgu korrastamise vajadus lähtub nii demograafilistest suundumustest kui õpetajate järelkasvu vajadusest. Koolivõrgu korrastades vähenevad hoonete ülalpidamiskulud ning pidaja saab enam panustada õpetajate, tugispetsialistide ja koolijuhtide töö- ja palgakorralduse väärtustamisse.

Käesoleva sekkumise eesmärk on korrastada põhikoolijärgset koolivõrgu läbi hariduskeskuste loomise ja toetada hariduskeskuste taristu nüüdisajastamist. Sekkumise tulemusena on korrastatud põhikooli järgne koolivõrk piirkondades, kus väheneb põhikooli lõpetajate arv ja kus täna on kasutusel liigset või kulukat haridustaristut, ning väheneb hariduslik kihistumine.

**Hariduskeskus** on käesoleva käskkirja tähenduses õppeasutus, mis pakub piirkonnas põhikooli järgset tasemeõpet sh üldkeskharidust (akadeemiline keskharidus), kutsekeskharidust (rakenduslik keskharidus), kutseõpet, ettevalmistavat õpet ning täiend- ja ümberõppe koolitusi. Hariduskeskus eristub (riigi)gümnaasiumist ja kutseõppeasutusest, sellega et koolis pakutakse nii üldkeskharidust kui ka rakenduslikku keskharidust. Vajadusel teeb hariduskeskus koostööd KOVi(de)ga, piirkonna tööandjatega töökohapõhise õppe pakkumiseks, kõrgkoolide või nende kolledžitega täienduskoolituste või mikrokraadide pakkumiseks ning mitteformaal õppe pakkujatega huviringide või huvikoolituste pakkumiseks.

Hariduskeskuste loomise **eesmärk** on säilitada piirkonnas valikuterohke ja kvaliteetse põhikoolijärgse õppe pakkumine. Hariduskeskused luuakse eesmärgiga pakkuda piirkonna põhikooli järgsetele õppijatele võrdväärseid ja mitmekülgseid tasemeõppe õpivalikuid, tagada haridustaristu optimaalne kasutus ja arendus, tagada õpetajatele mõistlik töökoormus ja järelkasv ning tagada kvaliteetne ja innovatiivne põhikooli järgne õpe.

Hariduskeskused luuakse eelkõige piirkondadesse, kus põhikooli lõpetajate arv väheneb ning piirkonnas pole vaja nii suurt haridustaristut või mitut kooli. Piirkond käesoleva käskkirja raames võib olla nii maakond (nt loodav Hiiumaa hariduskeskus hõlmab tervet Hiiumaa maakonda), vald, linn, asula või toimepiirkond. Hariduskeskuse ettevalmistamise etapis võivad koolipidajad moodustada konsortsiumi (koostööleping), et valmistada ette hariduskeskuses õppe ja muude teenuste pakkumist. Hariduskeskuse loob riik koostöös kohaliku omavalitsusega ja liites piirkonna haridusasutused üheks õppeasutuseks (hariduskeskuseks). Riik tagab hariduskeskuses keskhariduse, kutseõppe ja ettevalmistava õppe rahastuse ja sellega seonduva taristu arendamise. Hariduskeskuse koolipidaja on riik.

Hariduskeskus on koolitüübi nimetus ning kooli nimes ei pea olema sõna „hariduskeskus“. Hariduskeskuse lõplik nimi sõltub kogukonna, omavalituse jms soovidest ja vajadustest, kuid see ei tohi olla eksitav.

Hariduskeskuse loomise aluseks riigiõppeasutuste koolivõrgu korrastamise vajadus, läbirääkimised KOVidega ning vajadus piirkonnas põhikooli järgse õppepakkumist korrastada.

Lisaks käesolevale meetmele on kõigil hariduskeskustel võimalik teha sisulisi tegevusi sekkumise „Täiskasvanute tasemeõppes osalemise toetamine TAHE“ raames.

Eelnõuga panustatakse riigi pikaajalise strateegia Eesti 2035 ja Haridusvaldkonna arengukava 2021-2035 eesmärkide saavutamisse.

Eelnõu koostasid Haridus- ja Teadusministeeriumi (edaspidi HTM) kutsehariduse ja oskuste poliitika osakonna nõunik Karin Ruul (tel 735 4099; [karin.ruul@hm.ee](mailto:karin.ruul@hm.ee)), riigivara valitsemise valdkonna juht Indrek Riisaar (tel 735 0185, e-post: [Indrek.Riisaar@hm.ee](mailto:Indrek.Riisaar@hm.ee)), strateegia- ja finantsosakonna välisvahendite juht Inge Oopkaup (tel 735 0279; [inge.oopkaup@hm.ee](mailto:inge.oopkaup@hm.ee)), välisvahendite nõunik Ragne Hoff (tel 735 0306, [ragne.hoff@hm.ee](mailto:ragne.hoff@hm.ee)) ning strateegilise planeerimise valdkonna peaekspert Meelis Aunap (tel 735 0105, [meelis.aunap@hm.ee](mailto:meelis.aunap@hm.ee)).

Eelnõu juriidilise analüüsi tegi HTMi õiguspoliitika osakonna õigusnõunik Kadi Mölder (tel 735 0234, [kadi.molder@hm.ee](mailto:kadi.molder@hm.ee)).

## **2. Eelnõu sisu ja võrdlev analüüs**

Eelnõu lisa 1 koosneb 12-st punktist.

Eelnõu lisa 1 punkti 1 alapunktide 1-3 kohaselt aitab käesoleva sekkumise rahastamine kaasa Euroopa Regionaalarengu Fondist Ühtekuuluvuspoliitika fondide rakenduskava perioodiks 2021-2027 (edaspidi rakenduskava) poliitikaeesmärgi „Sotsiaalsem Eesti“ erieesmärgi „Hariduse, koolituse ja elukestva õppe valdkonna kaasavatele ja kvaliteetsetele teenustele võrdse juurdepääsu parandamine, arendades juurdepääsetavat taristut, sealhulgas tugevdades vastupidavust seoses kaug- ja e-õppe ja -koolitusega“ saavutamisele, panustatakse Eesti 2035 strateegilisse sihti „Eestis elavad arukad, tegusad ja tervist hoidvad inimesed“ ja „Haridusvaldkonna arengukava 2021-2035“ eesmärkide saavutamisse. Rahastatavad projektid aitavad edendada tasakaalustatud regionaalarengut, keskkonna- ja kliimaeesmärke ja ligipääsetavust ning nende mõju hinnatakse järgmiste „Eesti 2035“ näitajatega: „Elamute ja mitteelamute energiatarve“ ja „Ligipääsetavuse näitaja“.

Eelnõu lisa 1 punkti 2 alapunktitega 1–2 määratletakse toetuse andmise eesmärk ja oodatavad tulemused vastavalt rakenduskavas toodule.

Rahastamise eesmärk on korrastada põhikoolijärgset koolivõrku läbi hariduskeskuste (hariduskeskuste põhimõtted on toodud lk 4) loomise, et viia õppe pakkumine vastavusse demograafiliste muutustega ning säilitada piirkonnas valikuterohke ja kvaliteetse põhikoolijärgse õppe pakkumine. Rahastatavad projektid on toodud investeeringute kavas (käskkirja lisa 2).

Projektide elluviijalt oodatakse kompleksseid tegevusi ja tulemusi, mis hõlmavad koolivõrgu korrastamise otsuste tegemist, õppehoonete rekonstrueerimist või ümberehitamist ja kasutuseta jäävate endiste õppehoonete või nende osade lammutamist ning kaasaegse õppekeskkonna (nt loodusteaduste, füüsika, keemia õppeklass) loomist

Projektide valikul rakendatakse rakenduskava seirekomisjonis heaks kiidetud valikukriteeriume ja -metoodikat:

### **1. Projektide koostöös valdkondlike arengukavadega, mõju rakenduskava erieesmärgi ja meetme eesmärkide saavutamisele.**

Kõik olemasolevad ja lisanduvad projektid (hariduskeskused) on koostöös rakenduskava erieesmärgiga, milleks on: hariduse, koolituse ja elukestva õppe valdkonna kaasavatele ja kvaliteetsetele teenustele võrdse juurdepääsu parandamine, arendades juurdepääsetavat taristut, sealhulgas tugevdades vastupidavust seoses kaug- ja e-õppe ja -koolitusega. Samuti on kõik projektid koostöös haridusvaldkonna arengukava 2021-2035 suundade ja tegevuskavaga. Arengukava strateegilise eesmärgi 1 "Õpivõimalused on valikurohked ja kättesaadavad ning haridussüsteem võimaldab sujuvat liikumist haridustasemete ja -liikide vahel" kohaselt on mh võetud eesmärgiks, et loodud on kvaliteetset haridust pakkuva, kaasava ja kestliku õppeasutuste võrk ja taristu.

Loodud ja loodavate hariduskeskuste **eesmärk** on säilitada piirkonnas valikuterohke ja kvaliteetse põhikoolijärgse õppe pakkumine. Hariduskeskused luuakse eesmärgiga pakkuva piirkonna põhikooli järgsetele õppijatele võrdväärseid ja mitmekülgseid tasemeõppe õpivalikuid, tagada haridustaristu optimaalne kasutus ja arendus, tagada õpetajatele mõistlik töökoormus ja järelkasv ning tagada kvaliteetne ja innovatiivne põhikooli järgne õpe. Kõikide projektide puhul on läbi räägitud vajadused ja mahud kaasava hariduse põhimõtete järgmiseks.

Taustaanalüüsi tegemisel ning läbirääkimistel on arvestatud Statistikaameti rahvastikuproгноosi<sup>23</sup>, panus rakenduskava ja meetmete nimekirja väljund- ja tulemusnäitajatesse on toodud investeeringute kavas ning kogumina tagavad need kokkulepitud näitajate täitmise.

Esimesena luuakse hariduskeskus Hiiumaale (Hiiumaa gümnaasium ja rakenduslik kolledž<sup>4</sup>), kus põhikooli lõpetajate arv väheneb ja täna ei pakuta põhikooli järgselt valikuterohket kutseõpet st puudub kutsekeskhariduse õpe. Samuti luuakse Pärnu hariduskeskus (liitmise käskkirja HTMis menetluses), mis tekib Pärnumaa Kutsehariduskeskuse ja Pärnu Täiskasvanute Gümnaasiumi baasil.

<sup>2</sup> <https://www.stat.ee/et/avasta-statistikat/valdkonnad/rahvastik/rahvastikuproгноos>

<sup>3</sup> <https://imo.ut.ee/teenused/randekalkulaator/>

<sup>4</sup> Hiiumaa gümnaasium ja rakenduslik kolledži loomise käskkirj: <https://dok.hm.ee/et/document.html?id=5914a2c6-503a-44f2-8dae-dc8063bc5e18>

## **2. Projektide põhjendatus**

Investeeringute kava ning selles toodud ja toodavate projektide aluseks olev eesmärgipüstitus on toodud käesoleva seletuskirja sissejuhatuses lk 2-4. Koolihoonete oluline rekonstrueerimine ja sisustamine võimaldab pakkuda juurdepääsetavat, kvaliteetset ja kaasavat haridust vähenevate sündidega piirkondades.

Investeeringute kavas ettenähtud tegevused või plaanitavad tegevused võimaldavad saavutada projektide eesmärgi. Planeeritud väljundeid ja tulemusi ei ole võimalik saavutada muul moel.

Investeeringute kava projektide tegevused on saavutatavad ning elluviija on neid asunud ette valmistama. Tegevused on kavandatud tulenevalt omavahelistest seostest ja ajalisest järgnevusest.

Nii Hiiumaal kui Pärnus HTM rekonstrueerib ja sisustab õppehoone, mida on vaja hariduskeskuse töö tagamiseks. Rekonstrueerimise tulemusena on võimalik hariduskeskusel pakkuda kaasaegset ja kvaliteetset põhikoolijärgset õpet.

## **3. Projektide kuluefektiivsus**

Põhikoolijärgse koolivõrgu ümberkorraldamine tuleneb muutustest rahvaarvus ja paiknemises, uute energiasäästlike ning ligipääsetavate hoonete ehitamine ja sisustamine ning endiste õppehoonete või nende osade lammutamine on ainuke viis planeeritud tulemuste saavutamiseks.

Tegevusteks planeeritud eelarve on realistlik ja mõistlik. Eelarve kujunemist on selgitatud seletuskirjas toetuse andmise tingimuste p. 7 selgitustes. Toetuse andmise tingimustes on piiritletud, millised kulud on abikõlblikud, rõhutades, et kulud peavad olema vajalikud.

Arvestades, et tegemist on olemasoleva koolivõrgu ümberkorraldamise ja amortiseerunud hoonete nüüdisajastamisega, siis täiendavaid püsikulusid elluvijal ei teki. Projektide elluviimine on suunatud püsikulude vähendamisele.

Nii Hiiumaal kui Pärnus korraldab riik rekonstrueerimiseks ja sisustamiseks riigihanked.

## **4. Elluviija suutlikkus projekti ellu viia**

Kuna riik võtab üle põhikoolijärgset õppepakkumist, siis kõigi projektide elluviija on Haridus- ja Teadusministeerium. Elluvijal on olemas varasemate välisvahenditest rahastatud projektide elluviimise kogemus ning on olemas vajalike pädevuste ja oskustega meeskonnad projektide elluviimiseks. Samuti on olemas kogemused ja pädevus ehitatavate õppehoonete edasiseks ekspluateerimiseks ning haldamiseks.

Riigiabi analüüs on toodud seletuskirjas lk 8-9. Haridus- ja Teadusministeerium on avaliku sektori hankija riigihangete seaduse tähenduses.

## **5. Projektide kooskõla Eesti pikaajalise arengustrateegia aluspõhimõtete ja sihtidega**

Projektid on kooskõlas riigi pikaajalise arengustrateegiaga „Eesti 2035“. Arengustrateegia „Oskuste ja tööturu“ peatükis on viidatud vajadusele jätkata koolivõrgu optimeerimist. „Ruumi ja liikuvuse“ peatükis on rõhutatud vajadust planeerida ja uuendada ruumi terviklikult ja

kvaliteetselt ning ühiskonna vajadustega, rahvastikumuutustega, tervise ja keskkonnahoiuga arvestavalt.

Koolivõrgu korrastamine ning nüüdisaegsete õppetingimuste loomine on otseselt seotud regionaalse arenguga. Meetme rakendamisel paigutuvad tänapäevaseid õppetingimusi pakkuvad koolid piirkonniti vajaduspõhisemalt, edendades piirkonna kestlikku ja ühtlasemat arengut.

Tegevused panustavad kaasava hariduse põhimõtete rakendamisele tasemehariduses. Tegevused aitavad kaasa erivajadusega lastele võrdsete võimaluste loomisesse haridusele juurdepääsul, samuti suurendatakse uute hoonete ehitamise kaudu ligipääsetavust erinevate, sh intellekti-, liikumis-, nägemis-, või kuulmispuudega õpilastele või nende pereliikmetele.

Mõju hoonete energiatõhususele ja keskkonnamuutustega kohanemisele ja nende leevendamisel on otsene, sest uued või renoveeritud õppehooned peavad vastama energiatõhususe nõuetele. Uutes õppehoonetes võetakse kasutusele jäätmete liigiti kogumise süsteemid.

Uute õppehoonete ehitamisel ja õppevahendite soetamisel on horisontaalsetest põhimõtetest oluline rõhutada ligipääsetavust, see on alapunkti 10.4.8. kohaselt ka eraldi välja toodud elluviija kohustusena. Projekt peab vastama määruse 28 „Puudega inimeste erivajadustest tulenevad nõuded ehitisele“ nõuetele. Kui ehitise arhitektuurilise lahenduse saamiseks korraldatakse arhitektuurikonkurss, siis võiks lähteülesanne sisaldada universaalse disaini põhimõtetega arvestamise nõuet. Sama nõue sisaldub ka projekteerimise riigihankes. Tegevuste tegemisel tuleb lähtuda universaalse disaini määratlusest, niikaua kui see on sihtgruppi arvestades asjakohane. Universaalset disaini määratletakse enamasti kui toodete ja keskkondade kujundamist nii, et need oleksid võimalikult suures ulatuses kasutatavad kõigile inimestele, ilma et oleks vaja kohandamist või spetsiaalset disaini. Universaalset disaini iseloomustab 7 põhimõtet, mis on välja töötatud 1989. aastal asutatud Põhja-Carolina Universaalse Disaini Keskuse poolt:

1. Võrdsus: disainist saavad kasu erinevate võimetega inimesed (näiteks automaatselt avanevad ukse, kohandatud istekohad jne).
2. Paindlikkus: disain hõlmab laia valikut individuaalseid eelistusi ja võimeid (näiteks arvestab nii parema- kui vasakukäeliste inimeste vajadustega).
3. Lihtsus ja intuiitsus: kasutamine on kergesti arusaadav, sõltumata kasutaja varasemast kogemusest, teadmistest, keeleoskusest, hetkelisest tähelepanuvõimest jne (näiteks lihtsad kasutusjuhendid toodete juures).
4. Tajutavus: edastab kasutajale vajalikku teavet sõltumata ümbritsevatest tingimustest või kasutaja sensorsetest võimetest (näiteks tajumine mitme erineva meele abil, kontrastsus, ühilduvus erinevate seadmetega jne).
5. Veataluvus: hoiab ohtude ja kahjulike tagajärgede eest (näiteks ohtlike komponentide isoleerimine, hoiatused, tõrkekindluse tagamine, vigade korrigeerimise võimalus jne).
6. Vähene füüsiline pingutus: tõhus ja mugav kasutamine (näiteks mugava kehaasendi tagamine, vähene vajadus jõudu kasutada, mugavad ukseingid jne).
7. Sobivad mõõdud: kasutaja kasvust, kehaasendist või liikuvusest sõltumatu kasutusmugavus (näiteks piisav ruum ratastoolile, piisav vaateväli, lülitite käepärane paigutus jne).

Eelnõu lisas 2 toodud investeeringute kava täieneb. Kavandatud on, et HTM loob vähemalt kaks hariduskeskust. Hariduskeskused luuakse eelkõige piirkondadesse (linn, vald, asula), kus põhikooli lõpetajate arv väheneb ning piirkonnas pole vaja nii suurt haridustaristut või mitut kooli. Uute investeeringute (st hariduskeskuste) lisamisel investeeringute kavasse lähtub HTM Ühtekuuluvuspoliitika 2021-2027 rakenduskava seirekomisjonis kinnitatud tegevuste



läbivatest valikukriteeriumitest ja –metoodikast. Lõplik hariduskeskuste arv tuleneb omavalitsustega peetud läbirääkimistest.

Alampunktis 2.3 on toodud meetmete nimekirja väljundnäitaja VVV35 „Toetust saanud pilootprojektide arv”, millesse projektid panustavad. Minimaalselt luuakse kaks hariduskeskust, mille loomist tõendatakse kas koolide hariduskeskuseks liitmise otsusega (Haridus- ja Teadusministri käskkiri) või konsortsiumi lepinguga, mille allkirjastavad kõik osapooled. Lõplik hariduskeskuste arv sõltub kohalike omavalitsustega peetud ja peetavatest läbirääkimistest ning kasutatavast eelarvest.

Eelnõu lisa 1 punkt 3 nimetab tegevuse rakendusasutuse ja rakendusüksuse. Perioodil 2021-2027 on rakendusasutuseks Haridus- ja Teadusministeerium ja rakendusüksuse ülesanded on Riigi Tugiteenuste Keskusel.

Eelnõu lisa 1 punkt 4 määratleb projekti elluviija. Projektide elluvijaks on Haridus- ja Teadusministeerium, sest HTM võtab järjest üle põhikoolijärgset koolivõrku ning on ühtlasi loodavate hariduskeskuste koolipidaja.

Eelnõu lisa 1 punkti 5 alampunktis 5.1. on toodud toetatavad tegevused, mis peavad panustama käskkirja punktis 2 nimetatud eesmärgi, oodatavate tulemuste ja väljundnäitaja sihttaseme saavutamisse. Projektide raames tuleb teha ühte või mitut järgnevatest toetatavatest tegevustest, mis aitavad kaasa piirkonna põhikoolijärgse koolivõrgu ümberkorraldamisele:

- 1) õppehoone ehitamine (sh olemasoleva hoone asendamine, osaline või täielik rekonstrueerimine või juurdeehitus) koos kõigi kaasnevate tegevustega;
- 2) endise hoone või selle osa lammutamine;
- 3) sisustuse, seadmete ja õppevahendite ostmine.

Täpsemalt on iga projekti toetatavad tegevused ja oodatavad tulemused toodud investeringute kavas.

Arvestades, et tegemist on investeringutega, on alampunktides 5.2 ja 5.3 toodud nõuded, et tegevused peavad vastama kliimakindluse ja „ei kahjusta oluliselt“ põhimõtetele<sup>5</sup>. Kliimakindluse tagamine on protsess, mille eesmärk on vältida taristu vastuvõtlikkust võimalikele pikaajalistele kliimamõjudele, tagades samas, et järgitakse energiatõhususe esikohale seadmise põhimõtet ja et projektist tulenevate kasvuhoonegaaside heitkoguste tase on kooskõlas 2050. aastaks saavutatava kliimanetraalsuse eesmärgiga. Elluvijatele esitatavad asjakohased nõuded on toodud punktis 10. Kõik selleks vajalikud kulud on ka abikõlblikud. Elluviimise käigus on taristuprojekti kliimakindluse hinnangu andmine vajalik. Hinnang tuleb esitada koos esimese väljamaksetaotlusega, mis hõlmab projekteerimiskulusid või ehituskulusid, kui projekteerimiskulusid väljamakseteks ei esitata. Hoone rekonstrueerimisel peab silmas pidama hoonete energiatõhususe miinimumnõudeid. Taristuprojektide puhul on vaja arvestada energiatõhususe esikohale seadmise põhimõttega, mis tähendab, et taristuprojektidel on oluline suurendada energiatõhusust, et seeläbi kokku hoida energiakulult ning toetada kliima- ja keskkonnanäesmärkide saavutamist. Elluvijad annavad rakendusüksusele kinnituse, et projekti käigus järgitakse „ei kahjusta oluliselt“ põhimõtet.

Sisustuse hankimisel tuleb lähtuda õigusaktides sätestatud keskkonnahoidlike riigihangete tingimustest ning ehitus- ja lammutusjäätmed tuleb käidelda omavalitsuse kehtestatud nõuete kohaselt.

---

<sup>5</sup> <https://www.rtk.ee/toetused-ja-taotlemine/taotlejale-ja-toetuse-saajale/keskkonnanouded>

Meede ei toetata Euroopa Parlamendi ja nõukogu määruse (EL) 2021/1058, 24. juuni 2021 artiklis 7, mis käsitleb ERFi ja Ühtekuuluvusfondi kohaldamisalast väljajätmist, nimetatud tegevusi. Vastavalt Euroopa Parlamendi ja nõukogu määruse (EL) 2021/1058 artikli 7 alusel ei toetata investeeringuid fossiilsetel kütustel põhinevatesse lahendustesse, koolide õppehoonete puhul on oluline vaadata küttesüsteemide lahendusi.

Alapunktis 5.5 on toodud, et antud toetuse puhul ei ole tegemist riigiabiga. Riigiabi reeglistiku eesmärk on välistada igasugune Euroopa Liidu (EL) siseturu kaitset kahjustav ja konkurentsi moonutav abi ettevõtjatele riigi poolt, mis on keelatud. Riigiabi reguleerivad ELi õigusaktid ning siseriiklikul tasandil konkurentsiseaduse riigiabi peatükk (6. ptk). Vastavalt ELi toimimise lepingu artikkel 107 lõikele 1 on igasugune liikmesriigi poolt või riigi ressurssidest ükskõik missugusel kujul antav abi, mis kahjustab või ähvardab kahjustada konkurentsi, soodustades teatud ettevõtjaid või teatud kaupade tootmist, ühisturuga kokkusobimatu niivõrd, kuivõrd see kahjustab liikmesriikide vahelist kaubandust.

Otsustamisel, kas tegemist on riigiabiga, tuleb toetusmeedet hinnata viie kriteeriumi alusel:

- 1) abi antakse riigi, linna või valla vahenditest;
- 2) abi antakse ettevõtjale;
- 3) abimeetmel on valikuline iseloom;
- 4) abimeede annab abi saajale majandusliku eelise;
- 5) abimeede moonutab või võib moonutada konkurentsi ja kahjustab kaubandust Euroopa Liidu riikide vahel.

Üksnes juhul, kui abi vastab kõigile kriteeriumile, on tegemist riigiabiga.

Toetust antakse küll riigi vahenditest, kuid toetust ei anta ettevõtjatele ja see ei anna saajale majanduslikku eelist.

Euroopa Komisjoni riigiabi mõiste teatise p 28 kohaselt võib riikliku haridussüsteemi raames korraldatavat ja riigi järelevalve all olevat riiklikku haridusteenust lugeda mittemajanduslikuks tegevuseks. Euroopa Kohus on leidnud, et: „[riigil] ei olnud üldreeglina riigieelarvest ja mitte õppijate või nende vanemate poolt rahastatava riikliku haridussüsteemi loomisel ja ülalpidamisel kavatsust arendada tasulist tegevust, vaid ta täitis oma sotsiaalseid, kultuurilisi ja haridusalaseid ülesandeid oma elanike suhtes“. Toetuse kaudu suurendatakse kaasava hariduse andmise põhimõtetele vastava ajakohastatud taristuga haridusasutuste hulka, mis pakuvad riiklikku haridusteenust ning mille puhul ei ole tegemist majandustegevuse toetamisega.

Kui ehitatavaid või renoveeritavaid hooneid ristikasutatakse huvihariduse ja noorsootöö korraldamisega, siis huvihariduse ja noorsootöö korraldamine on kohaliku elu küsimus (vt kohaliku omavalitsuse korralduse seaduse § 6 lõiked 1-2). Sellistel juhtudel ei ole kriteerium „abimeede moonutab või võib moonutada konkurentsi ja kahjustab kaubandust Euroopa Liidu riikide vahel“ täidetud, seega ei ole tegemist riigiabiga ning edasine hindamine ei ole vajalik.

Eeltoodust tulenevalt ja vastavalt ELi toimimise lepingu artikkel 107 lõikele 1 ei ole käesoleval juhul tegemist riigiabi andmisega.

Eelnõu lisa 1 punktis 6 on nimetatud abikõlblikkuse periood. Projekti abikõlblikkuse periood on ajaperiood, millal projekti tegevused algavad ja lõppevad ning projekti teostamiseks vajalikud kulud tekivad. Projekti abikõlblikkuse periood on 01.07.2025 kuni 31.12.2029. Abikõlblikkuse perioodi algusajaks on seatud 01.07.2025, mil HTM alustas esimeste projektide projekteerimisega. Abikõlblikkuse perioodi lõpp on maksimaalne võimalik.

Eelnõu lisa 1 punktis 7 on toodud tegevuste eelarve.

Meetme „Õpivõimalused ja hariduse korraldus“ kogueelarve on meetmete nimekirjas 95 714 286 eurot, millest käesoleva käskkirjaga võetakse kasutusse 10 105 714 eurot.

Investeeringute kavast toodud projektide sisu ja maksumuste aluseks on kohaliku omavalitsusega või koolipidajaga kokkulepitud hariduskeskuse loomiseks ja õppe pakkumiseks vajalikud investeeringud. Investeeringute kavast toodud projekti maksumus tugineb tehtavate investeeringute hanke (või hangete) majanduslikult soodsaimal pakkumusel.

Eelarve jaotus projektide vahel on toodud investeeringute kavast. Käesoleva käskkirjaga kinnitatavas investeeringute kavast toodud tegevuste kogumaksumus on 1 050 714 eurot, millest EL toetuse osakaal on 70% 630 000 eurot ja riikliku kaasfinantseeringu osakaal on 30% ehk 270 000 eurot.

Haridus- ja Teadusministeeriumil on õigus lisada investeeringute kavasse projekte, mis on kooskõlas käesoleva toetuse andmise tingimuste eesmärkide ja tulemustega. Projektid lisatakse investeeringute kavasse lähtuvalt kohalike omavalitustega läbirääkimise tulemustest. Projektide valimisel on HTM silmas pidanud ja peab Ühtekuuluvuspoliitika 2021-2027 rakenduskava seirekomisjonis kinnitatud tegevuste läbivaid valikukriteeriume ja –metoodikat (seletuskiri lk 5-7). Kõigi sh lisanduvate projektide elluviija on Haridus- ja teadusministeerium.

Eelnõu lisa 1 punktis 8 on kirjeldatud kulude abikõlblikkust. Alapunktides 8.1. ja 8.2. on toodud kulude abikõlblikuks lugemise üldtingimused ja käesoleva käskkirja alusel ellu viidavate tegevuste tarbeks abikõlblikud kulud. Rahastamiseks on abikõlblikud kõik toetatava tegevuse elluviimiseks vajalikud kulud. Hinnang kulude vajalikkusele ja mõistlikkusele tugineb alapunktis 8.2 toodud loetelule.

Tegevuse käigus tekkivate ehitus- ja lammutusjäätmete käitlemisel tuleb lähtuda jäätmeseaduses ja kohaliku omavalitsuse jäätmehoolduseeskirjas sätestatud nõuetest. Ehitus- ja lammutusjäätmed tuleb tekkekohal võimalikult suures mahus liigiti koguda ning suunata taaskasutusse (eelistatult korduskasutuseks ettevalmistamine või materjalina ringlussevõtt). Kasutuskõlblikud materjalid ja detailid tuleb võimalikult suures mahus koguda jäätmetest eraldi ning suunata korduskasutusse. Ohtlikud jäätmed, mida ei ole võimalik taaskasutada, tuleb kõrvaldada õigusaktides ettenähtud korras.

Projekteerimine hõlmab ka sellele eelnevat arhitektuurikonkurssi koos kõigi vajalike mõistlike kuludega. Arhitektuurivõistluste teostamine on kooskõlas ka Euroopa komisjoni uue Euroopa Bauhaus algatusega.

Alapunktis 8.3. on ära toodud abikõlbmatud kulud. Abikõlbmatud on lisaks ühendmääruuses loetletud kuludele ehitise hooldusremont või tarvikute ost. Käibemaksu osas erisusi käesoleva käskkirjaga ei tehta, seega ei ole käibemaks abikõlblik juhul, kui see on käibemaksuseaduse alusel tagasi saadav<sup>6</sup>.

Eelnõu lisa 1 punkt 9 käsitleb toetuse maksmise korda ja tingimusi. Toetus makstakse välja tegelike kulude alusel. Maksetaotlus esitatakse e-keskkonna kaudu vähemalt kord kvartalis kuid mitte tihedamini kui kord kuus ning lõppmakse taotlusega koos esitatakse lõpparuanne. Lõppmakse teeb rakendusüksus pärast lõpparuande kinnitamist.

---

<sup>6</sup> Ühendmääruse § 17 p 13.

Eelnõu lisa 1 punktis 10 on toodud elluviija kohustused. Elluviijal on kompleksne vastutus investeeringute kavas nimetatud eelarve ulatuses ja samas nimetatud projektide tegevuste tegemise ja tulemuste saavutamise eest ning neile kohaldatakse toetuse saaja kohta sätestatud.

Alapunktides 10.2 ja 10.3 on nimetatud, et elluviija peab vastama ühendmääruses esitatud nõuetele ning olema taotletava ehitustegevusega hõlmatud kinnisasja omanik või omama kinnisasja kasutusõigust vähemalt kestvuse nõude kehtivuse lõpuni.

Alapunktis 10.4. on toodud elluviija kohustused lisaks ühendmääruse § 10 toodule. Eraldi on rõhutatud vajadus esitada kestvuse tagamise kinnitus, ligipäasetavuse nõuetega arvestamise kinnitus, jäätmete liigiti kogumise kinnitus, kliimakindluse tagamise hinnang ning kinnitus, et arvestatakse „ei kahjusta oluliselt“ põhimõttega. Perioodi 2021–2027 Euroopa Liidu ühtekuuluvuspoliitika fondide rakenduskava DNSH hindamise kohaselt puudub toetatavatel tegevustel oluline kahjulik mõju keskkonnamärgidele. Informeeritud kinnituse andmiseks on rakendusüksuse veebilehel "ei kahjusta oluliselt" põhimõtte kohta teabeleht. Kliimamuutuste leevendamiseks on vajalik juba varajases staadiumis (detailplaneeringud, arhitektuurivõistlused) mõelda leevendusmeetmete peale. Kliimakindlad lahendused on energiatõhusad ning ei ole oluliselt mõjutatud tuleviku kliimaohutusest, nagu kuumus, üleujutused, paduvihmad, tormid ja rohked külmumis-sulamistsüklid.

„Uus Euroopa Bauhaus“ on Euroopa Komisjoni algatus, mille eesmärk on hõlbustada terviklikke, koostööl põhinevaid ja valdkondade vahelisi ühiskondlikke muutusi kolmes mõõtmes, mis on ruumikogemuse kvaliteet, kestlikkus ja kliimakindlus ning kaasamine. Euroopa Komisjonil on sellekohane veebileht.<sup>7</sup>

Kvaliteetse ruumi põhialused töötati välja Rahandusministeeriumi juures 2019. aastal tegutsenud ruumiloome töörühma eestvedamisel kui üldised suunised ja hea tava kvaliteetse ruumi kujundamisel, mille peamine eesmärk on tõsta ja ühtlustada erinevate osapoolte arusaamist kvaliteetsest ruumist ja seda mõjutavatest teguritest.<sup>8</sup>

Eelnõu lisa 1 punktis 11 reguleeritakse aruannete esitamist. Eelnõu kohaselt toimub kogu aruandluse menetlus struktuuritoetuse registri e-toetuse keskkonnas sarnaselt taotluse ja maksetaotluse esitamisele, aruandeid esitatakse vähemalt kord aastas. Toetuse saaja peab rakendusüksuse nõudmisel aruannet täiendama, kui aruandes esineb puudusi.

Eelnõu lisa 1 punktis 12 käsitletakse finantskorrektsiooni tegemist. Sätestatakse finantskorrektsioonide tegemise vastavalt ÜSS § 28-30 ja ühendmääruse § 34-38.

Eelnõu lisa 1 punkt 13 sätestab vaiete menetlemise korra. Rakendusüksuse toiminguga või otsuse peale tuleb vaie esitada rakendusüksusele ning vaie vaadatakse läbi haldusmenetluse seaduses sätestatud korras. Juhul, kui vaie esitatakse rakendusasutuse toiminguga või otsuse peale, esitatakse vaie rakendusasutusele.

Eelnõu lisaga 2 kehtestatakse investeeringute kava.

### **3. Eelnõu vastavus Euroopa Liidu õigusele**

---

<sup>7</sup> [https://new-european-bauhaus.europa.eu/index\\_en?prefLang=et](https://new-european-bauhaus.europa.eu/index_en?prefLang=et)

<sup>8</sup> <https://kul.ee/media/60/download>

Käesoleva eelnõu aluseks on perioodi 2021–2027 Euroopa Liidu ühtekuuluvus- ja siseturvalisuspoliitika fondide rakendamise seadus ja selle alusel kehtestatud Vabariigi Valitsuse määrused. Käesolev eelnõu on kooskõlas järgmiste Euroopa Liidu määrustega:

- 1) Euroopa Parlamendi ja nõukogu määrus (EL) 2021/1060, 24. juuni 2021, millega kehtestatakse ühissätted Euroopa Regionaalarengu Fondi, Euroopa Sotsiaalfond+, Ühtekuuluvusfondi, Õiglase Ülemineku Fondi ja Euroopa Merendus-, Kalandus- ja Vesiviljelusfondi kohta ning nende ja Varjupaiga, Rände- ja Integratsioonifondi, Sisejulgeolekufondi ning piirihalduse ja viisapoliitika rahastu suhtes kohaldatavad finantsreeglid;
- 2) Euroopa Parlamendi ja nõukogu määrus (EL) 2020/852, millega kehtestatakse kestlike investeeringute hõlbustamise raamistik ja muudetakse määrust (EL) 2019/2088;
- 3) Euroopa Parlamendi ja nõukogu määrus (EL) 2021/1058, 24. juuni 2021, mis käsitleb Euroopa Regionaalarengu Fondi ja Ühtekuuluvusfondi.

#### **4. Käskkirja mõjud**

Käesolev sekkumine koostöös haridusvaldkonna arengukavas määratletud koolivõrgu ning haridustasemeti vastutuse korrastamisega ning kaasava hariduse meetmega toetab Ühtekuuluvuspoliitika fondide rakenduskavas 2021–2027 nimetatud erieesmärki parandada hariduse, koolituse ja elukestva õppe valdkonna kaasavatele ja kvaliteetsetele teenustele võrdset juurdepääsu.

Käesolevaid vahendeid kasutades viiakse vähemasti kahe piirkonna haridusasutuste taristud vastavusse sihtgrupi vajadustega ning universaalse disaini<sup>9</sup> põhimõtetega.

#### **Regionaalne areng**

Koolivõrgu korrastamine ning hariduskeskuse loomine on otseselt seotud regionaalse arenguga. Meetme rakendamisel paigutuvad tänapäevased koolid piirkonniti vajaduspõhisemalt, edendades piirkonna kestlikku ja ühtlasemat arengut. Hariduskeskusi luuakse üle Eesti piirkondades, kus väheneb põhikooli lõpetajate arv ning on piirkonna vajadustele liigne haridustaristu.

#### **Infoühiskonna edendamine**

Kavandatud tegevused on põhiosas neutraalsed aga pigem positiivse iseloomuga infoühiskonna edendamisele. Uutes õppehoonetes arvestatakse tänapäevaste IKT lahendustega, elluviijad saavad toetust kasutada IKT riigihangeteks.

#### **Võrdsete võimaluste tagamine**

Tegevused panustavad kaasava hariduse põhimõtete rakendamisele tasemehariduses. Kaasava hariduse all on peetud silmas põhikooli- ja gümnaasiumiseaduse definitsiooni. Tegevused aitavad kaasa erivajadusega lastele võrdsete võimaluste loomisesse hariduses, samuti suurendatakse uute hoonete ehitamise või olemasolevate hoonete rekonstrueerimise ja sisustamise kaudu ligipääsetavust erinevate, sh intellekti-, liikumis-, nägemis-, või kuulmispuudega õpilastele või nende pereliikmetele. Toetavates tegevustes järgitakse universaalse disaini põhimõtteid.

Tegevuste tulemusena on elukohajärgsetes koolides loodud tingimused kõikidele, sh haridusliku erivajadusega õpilastele, vajalike meetmete rakendamiseks, on loodud sobilik

---

<sup>9</sup> <https://kompetentsikeskus.sm.ee/et/vordsed-voimalused/ligipaaasetavus/mis-see/pohimoisted/universaalne-disain-ja-kaasav-disain>

keskkond. Projekti elluviimisel tuleb läbi mõelda soolise võrdsuse (eeskätt riietus- ja tualettruumid) tagamine.

### **Keskkond ja kliima**

Mõju hoonete energiatõhususele, keskkonnamuutuste leevendamisele (kasvuhoonegaaside heide), vee- ja mereressursside kasutamisele. Mõju on otsene, kuna tegevuste elluviimisel väheneb oluliselt üldhariduskoolide kasutuses olev pind ning uued õppehooned peavad ehitusseadustiku § 65 lg 1 kohaselt vastama energiatõhususe nõuetele.

Mõju keskkonnamuutustega kohanemisele. Mõju on positiivne. Uute õppehoonete projekteerimisel tuleb keskkonnamuutustega kohanemist arvesse võtta tervisekaitsenõuete ja standardite vastavuse tagamiseks, sh ruumides liigse päikesevalguse varjestamine, aktiivsed või passiivsed jahutussüsteemid jne.

Üleminek ringmajandusele, saastuse vältimine ja tõrje. Eelnõus on nõue esitada kinnitus, et uutes õppehoonetes võetakse kasutusele jäätmete liigiti kogumise süsteemid, seda eeldab ka „ei kahjusta oluliselt“ põhimõtte järgmine. Kohaliku omavalitsuse kehtestatud jäätmehoolduseeskirjades sätestatud tingimustel kogutakse ja suunatakse ehitusest ja lammutusest tekkinud materjalid korduskasutusse ning jäätmed, sh liigiti kogutud, ringlussevõtuks, välja arvatud ohtlikud jäätmed, mis tuleb käidelda. Uute õppehoonete sisustuse riigihangetele kohalduvad keskkonnanahoidlikkuse nõuded tulenevalt keskkonnaministri 01. jaanuari 2022.a määrusest nr 35 „Hankelepingu esemeks olevate toodete ja teenuste keskkonnanahoidlikud kriteeriumid ja nende kohta riigihanke alusdokumentides kehtestavad tingimused“.

Elurikkuse ja ökosüsteemide kaitse. Mõju on vähesel määral positiivne, kuna uusi alasid ei võeta kasutusele, summaarselt koolihoonete alune pind väheneb, toetatakse välialade lahendamist (sh kõrghaljastust, mh kliimamuutustega kohanemiseks). Projektides võib ette näha liigirikkuse suurendamist koolide välialadel.

### **5. Käskkirja rakendamiseks vajalikud kulutused ja korralduse rakendamise eeldatavad tulud**

Käskkirja rakendamiseks vajalikud vahendid on ette nähtud kooskõlas Vabariigi Valitsuse otsusega kinnitatud Ühtekuuluvuspoliitika fondide rakenduskavale 2021-2027 riigieelarve-strateegias. Meetme kogueelarve on 10 105 714 eurot Euroopa Liidu toetust, millele lisandub 3 044 538 eurot riiklikku kaasfinantseerimist. Arvestades, et investeringute kavas olevate projektidega asendatakse olemasolevaid hooneid ning nende maht väheneb, siis elluviijal täiendavaid püsikulusid ei kaasne.

### **6. Käskkirja kehtivus**

Käskkiri hakkab kehtima üldises korras. Käskkirja rakendatakse tagasiulatuvalt alates 1. juulist 2025. a, kui algab kulude abikõlblikkuse periood.

### **7. Eelnõu kooskõlastamine**

Eelnõu esitatakse kooskõlastamiseks Rahandusministeeriumile, Regionaal- ja Põllumajandusministeeriumile, Kliimaministeeriumile, Majandus- ja Kommunikatsiooniministeeriumile ning arvamuse avaldamiseks Riigi Tugiteenuste Keskusele ning Eesti Linnade ja Valdade Liidule.

Lisad:

Lisa 1 „Põhiõiguste hartaga ja puuetega inimeste õiguste konventsiooniga arvestamise kontrollleht“;

Lisa 2 „Riskihindamise tabel“.